



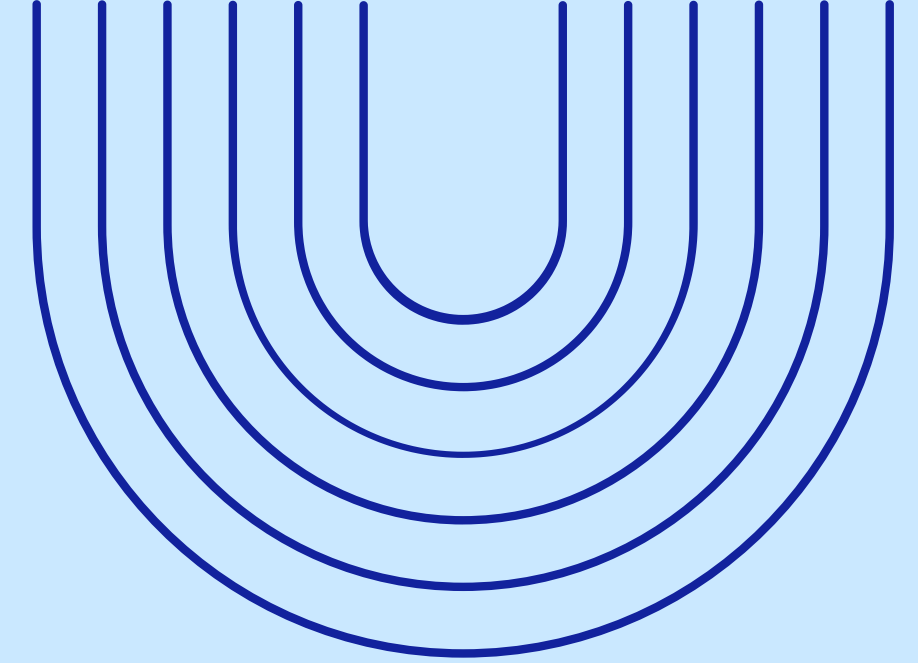
ETIKETA NESLYŠÍCÍCH

metodika výuky

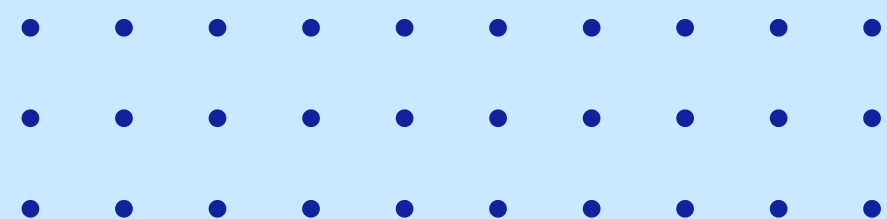


**Co-funded by
the European Union**





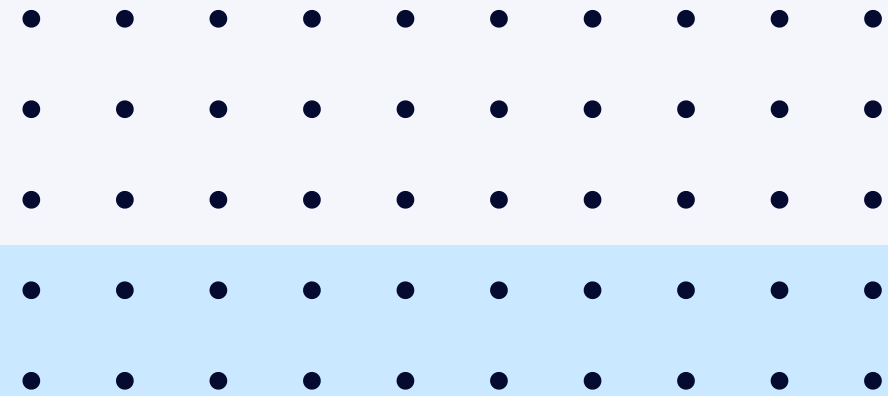
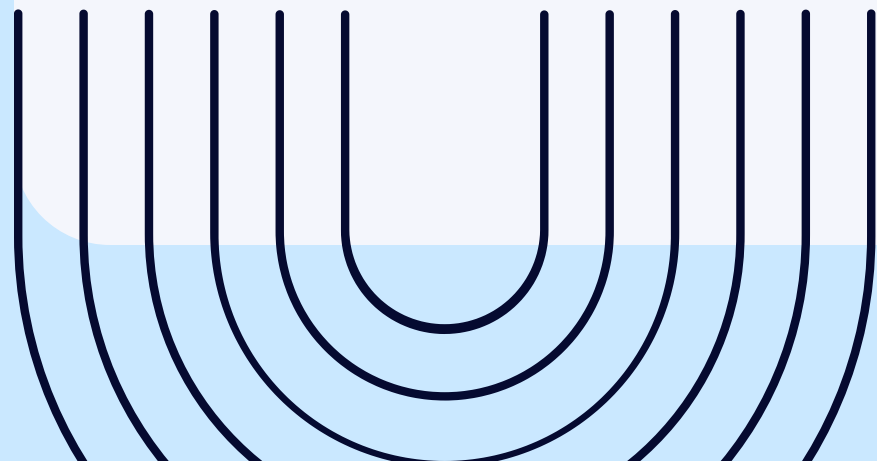
- 01.** CÍL HODINY
- 02.** PŘÍPRAVA UČITELE
- 03.** PRŮBĚH HODINY
- 04.** DOPORUČENÍ
- 05.** TEORIE PRO TÉMA "ETIKETA NESLYŠÍCÍCH"
- 06.** EVALUACE

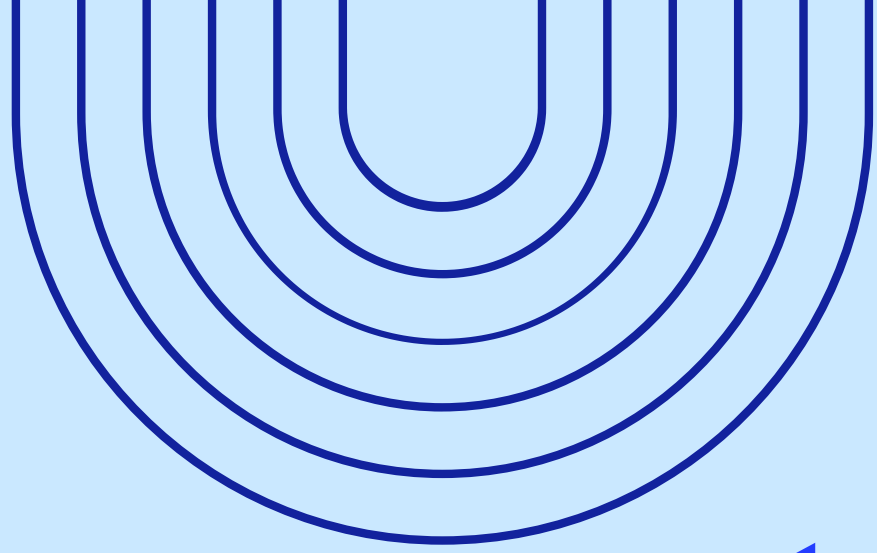


OBSAH

01.

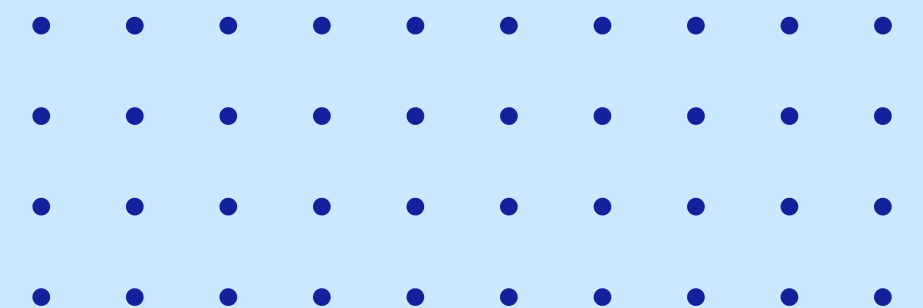
CÍL HODINY





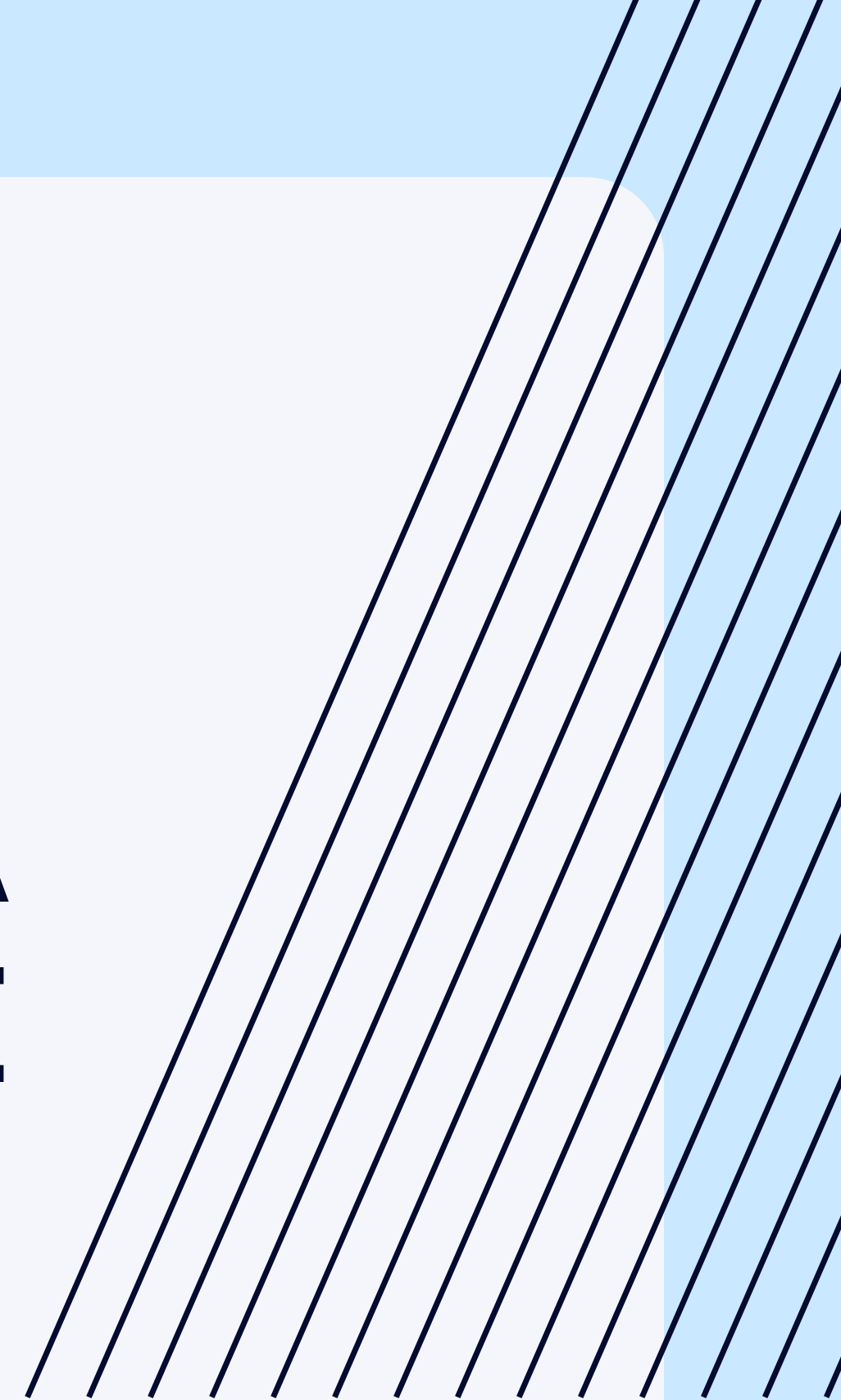
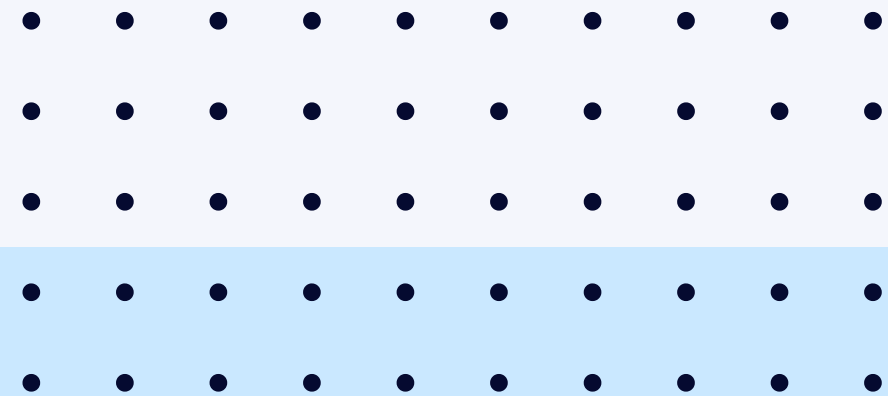
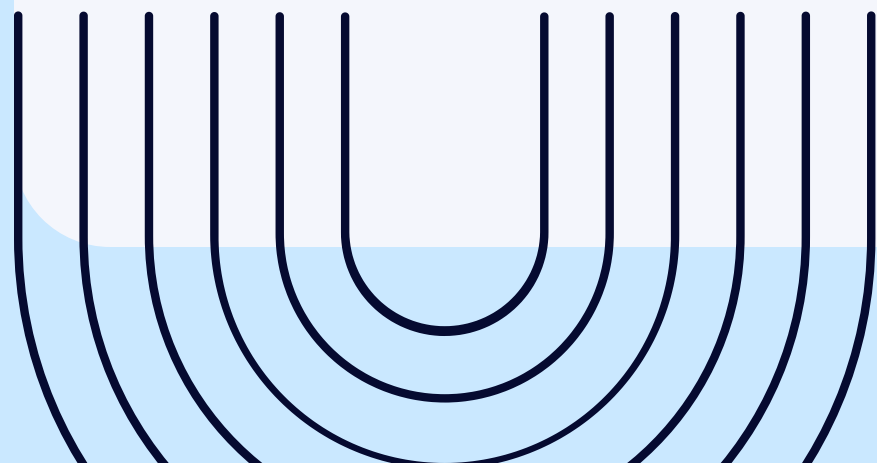
CÍL HODINY

- Porozumění základním pravidlům etikety při komunikaci neslyšících.
- Respektování odlišností a citlivý přístup v rozdílné komunikaci slyšících a neslyšících osob.
- Praktické využití naučených dovedností.
- Diskuze o bariérách a jejich překonávání.



02.

PŘÍPRAVA UČITELE



PŘÍPRAVA UČITELE

POMŮCKY

Interaktivní tabule nebo projektor, počítač, připojení k internetu, připravené video.

VIDEO

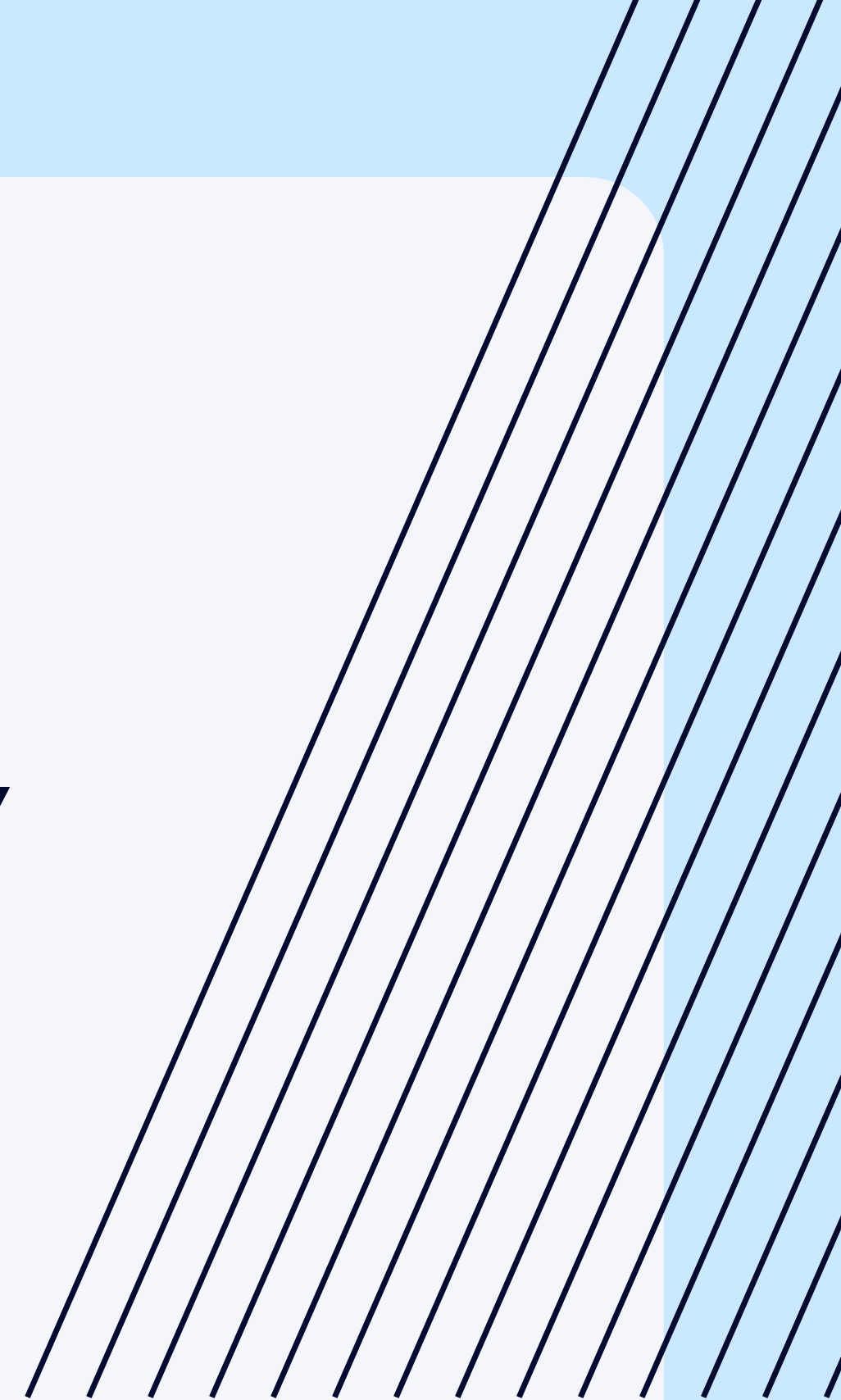
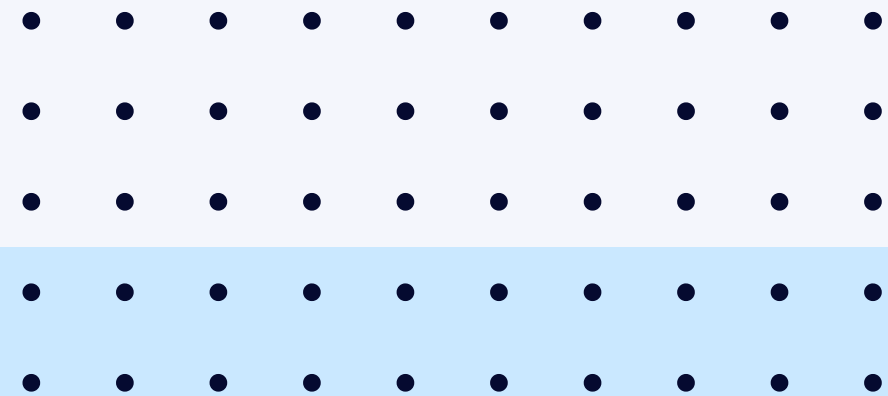
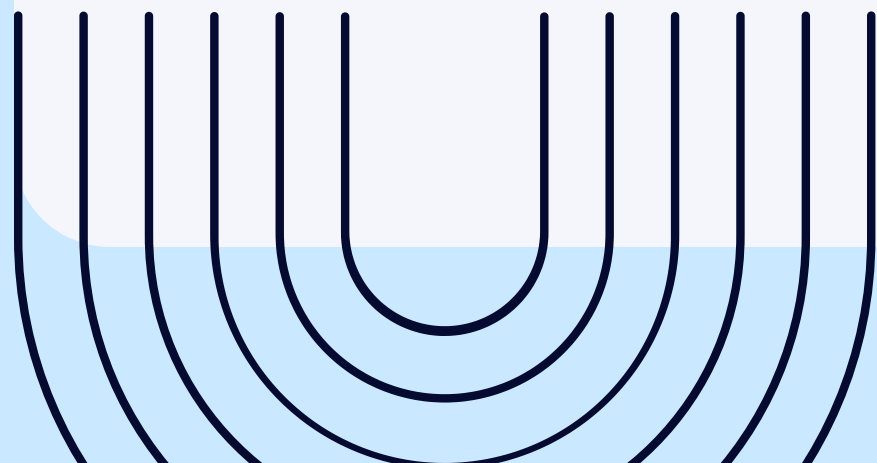
Připravené video na téma "etiketa neslyšících".

TEORIE

Teoretická příprava učitele v oblasti etikety.

03.

PRŮBĚH HODINY

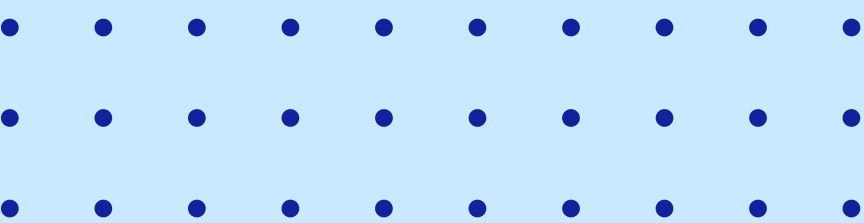


ÚVOD

1. Seznámení s tématem: Učitel žákům stručně představí téma hodiny – Etiketa neslyšících.
2. Promítnutí videa: Učitel pustí video.

Scénář videa:

- Cíl videa: Upozornit studenty na důležitost znalostí základních pravidel etikety neslyšících.
- Děj videa:
 - Učitel seznamuje studenty s tématem hodiny, kterým je Etiketa neslyšících.
 - Zjišťuje, zda studenti znají pojem etiketa a zda chápou její důležitost v každodenním životě.
 - Postupně se ve videu odehrávají 3 scénky na téma: Pozdravy, Objednání a Dotaz na cestu.
 - Studenti diskutují o tom, zda podobné situace zažili.



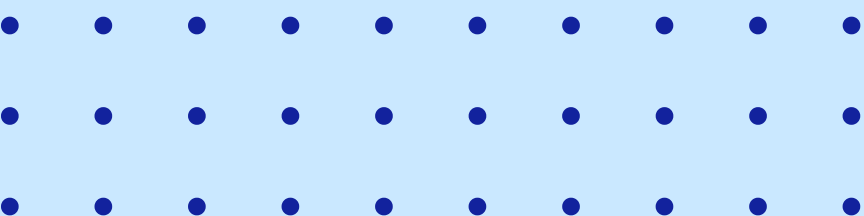
TEORETICKÁ ČÁST

3. Diskuse po videu:

- Učitel se zeptá žáků na jejich dojmy z videa a otázky, které se jim s tématem spojily.

4. Vysvětlení základních pojmů:

- Co je to etiketa a proč je v každodenním životě důležitá.
- V čem se liší etiketa neslyšících a slyšících osob.
- Jaké situace viděli studenti ve videu a co bylo na chování osob špatně.
- Základní pravidla etikety pozdravů, objednání v restauraci a v komunikaci s neslyšícími.



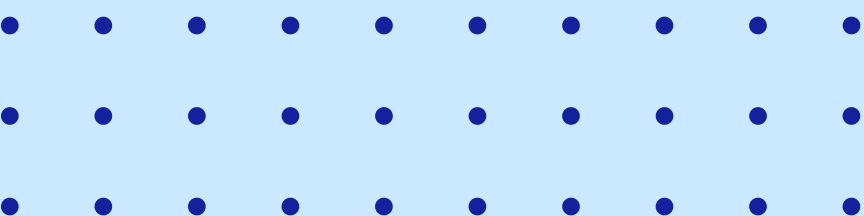
TVOŘIVÁ ČÁST

5. Zadání úkolu:

- Učitel rozdělí studenty do skupin po 3 až 4 žácích.
- Učitel zadá úkol každé skupině vymyslet situaci, na kterou by mohli vymyslet scénku.
- Žáci si vytvoří scénář scénky, kterou by chtěli spolužákům předvést a upozornit tak na pravidla slušného chování.

6. Příprava scénky:

- Žáci pracují na svých zadáních, nacvičují scénky a diskutují o vybraném tématu.
- Učitel obchází jednotlivé skupiny a poskytuje podporu, rady a pomáhá s jednotlivými situacemi, kteří si studenti vybrali.



PREZENTACE A HODNOCENÍ

7. Prezentace jednotlivých situací – scének:

- Každá skupinka představí situaci, kterou si vybrala pro svou scénku.
- Studenti postupně přehrají své scénky podle připraveného scénáře.
- Po shlédnutí scének se ostatní spolužáci pokusí popsat, co bylo na dané situaci správně a co bylo špatně.
- Navrhnou, jaká reakce by byla nejvhodnější a pokusí se sehrát scénku správně.

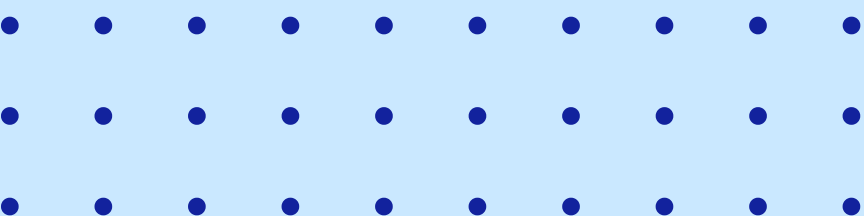
8. Diskuse a hodnocení:

- Studenti se postupně vyjadřují k tomu, jestli podobné situace už zažili a jaké jsou jejich zkušenosti.
- Diskuse o tom, jaké zažili jiné prohřešky proti etiketě.
- Reflexe toho, co se žáci nového naučili o etiketě a jejich pravidlech.

ZÁVĚR HODINY

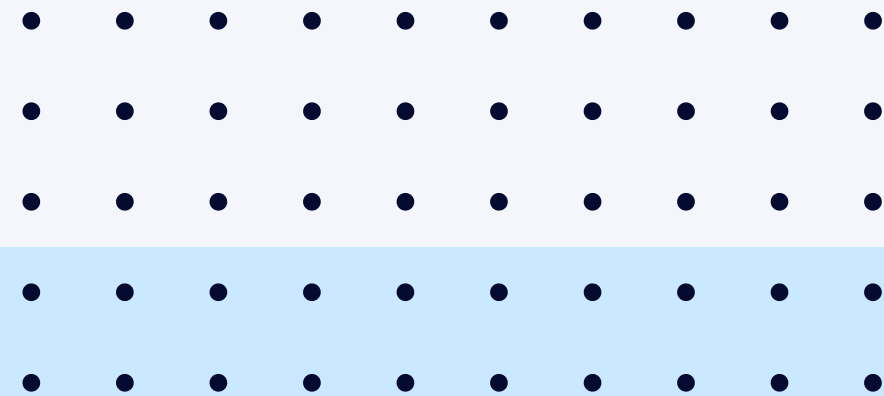
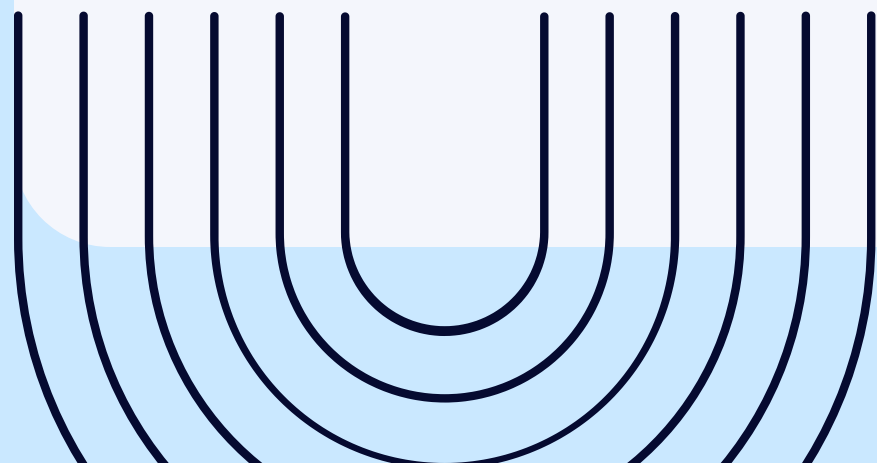
9. Shrnutí:

- Učitel shrne hlavní body hodiny: co je to etiketa a jaká jsou specifika etikety neslyšících.
- Stručně shrne obsah 3 situací, které viděli studenti ve videu a společně si připomenou základní pravidla komunikace neslyšících.
- Učitel ocení snahu a kreativitu žáků v průběhu hodiny.
- Krátká diskuse o tom, co se žákům nejvíce líbilo nebo co by se chtěli příště dovědět více.

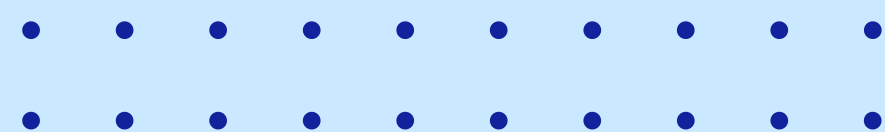


04.

DOPORUČENÍ PRO UČITELE

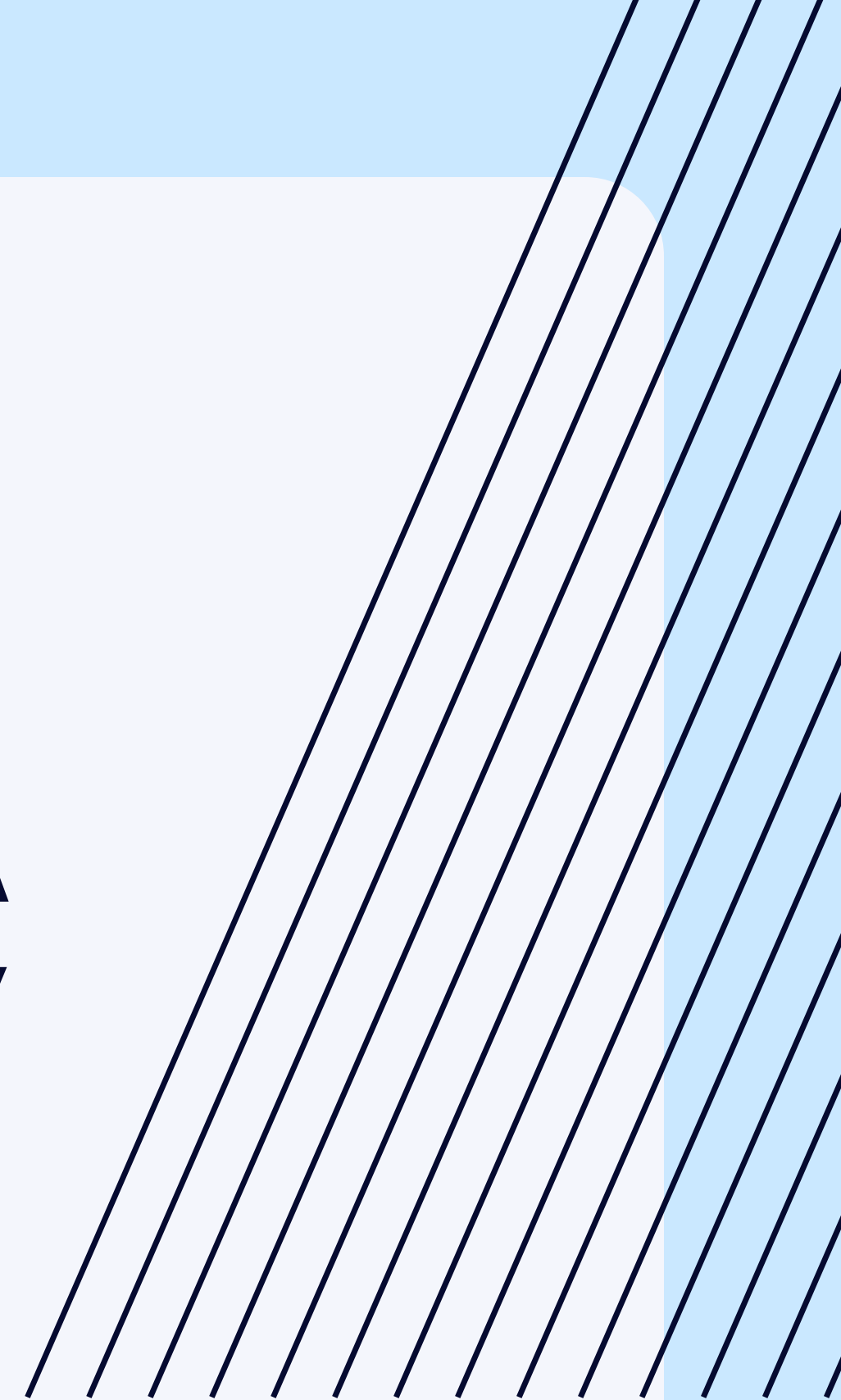
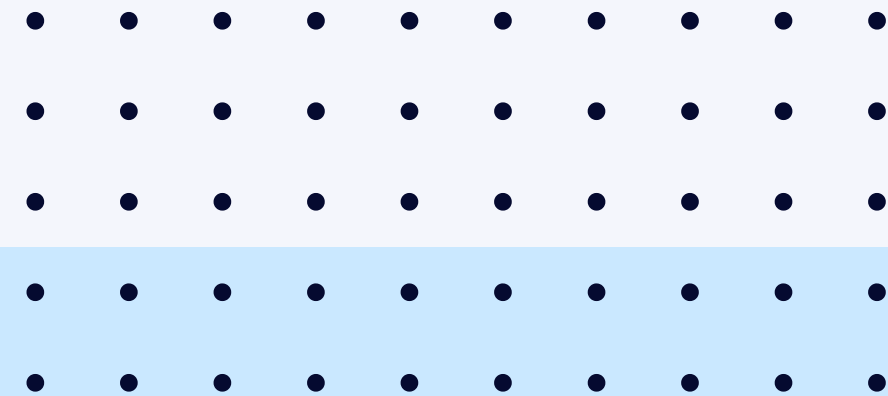
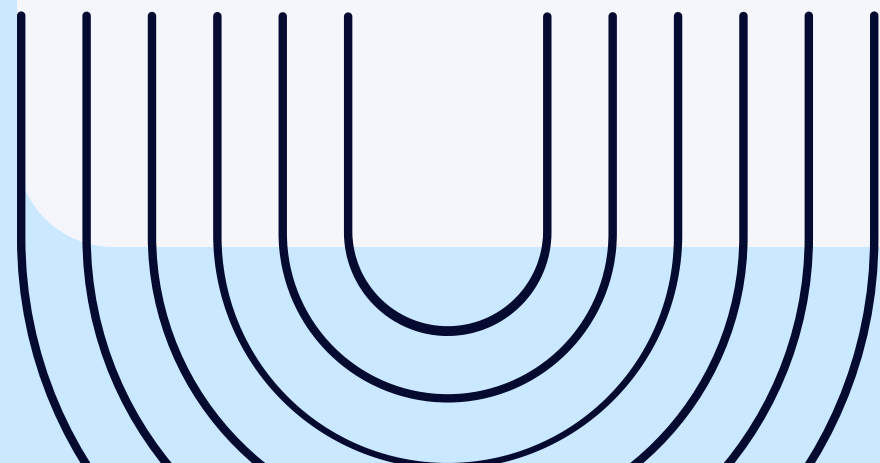


- Připravit se na možné otázky žáků týkající se rozdílů mezi etiketou neslyšících a slyšících osob.
- Mít připravené různé příklady situací, na kterých by si mohli ukázat pravidla slušného chování.
- Být připraven na to, že někteří žáci mohou potřebovat více času nebo podpory při přípravě scénáře a scének.
- Povzbuzovat žáky k tomu, aby přemýšleli kreativně a uměli vyjádřit své pocity a zkušenosti.



05.

TEORIE PRO TÉMA "RELKAMA"



CO JE TO ETIKETA

Etiketa je soubor pravidel a norem, které určují vhodné chování ve společenských a profesních situacích. Zahrnuje způsoby, jakým lidé komunikují, oblékají se, stolují, zdraví se a chovají se k ostatním. Etiketa je založena na kulturních a sociálních zvyklostech, které se mohou lišit v závislosti na zemi, regionu nebo skupině lidí.



PROČ JE ETIKETA DŮLEŽITÁ:

Respekt a ohleduplnost:

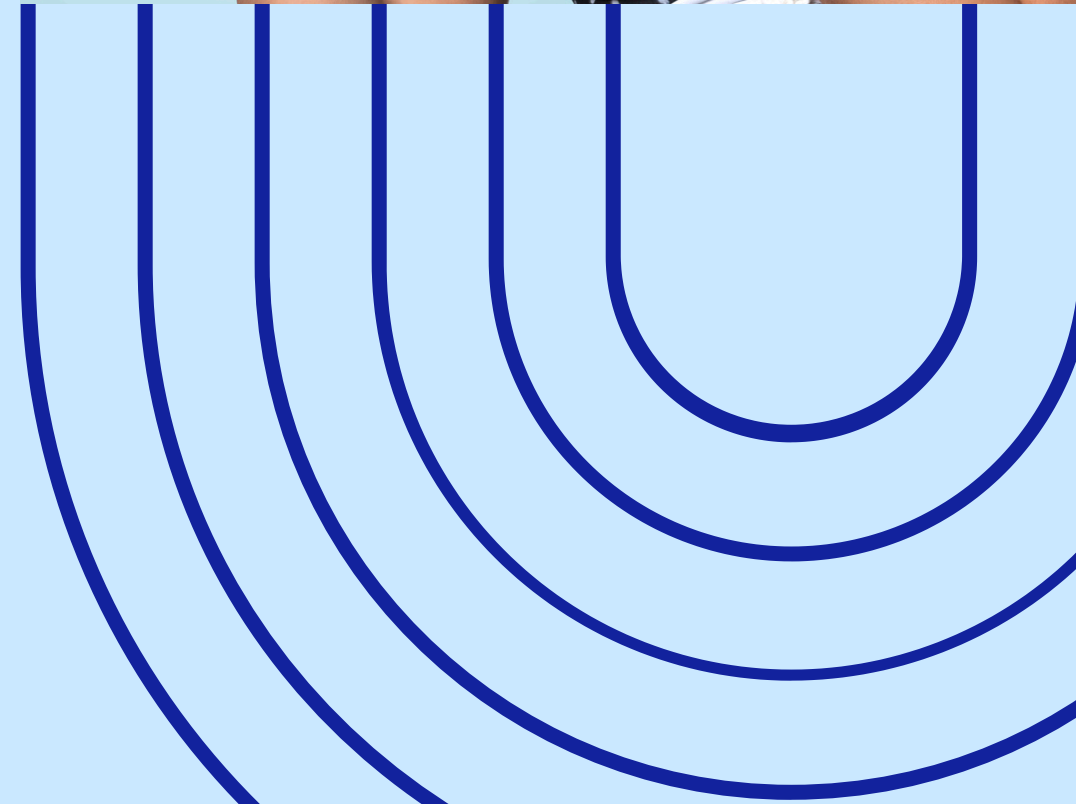
- Etiketa ukazuje respekt a ohleduplnost vůči ostatním lidem. Pomáhá vytvářet příjemné a harmonické prostředí, kde se lidé cítí vážení a ocenění.

Zlepšení komunikace:

- Dodržování pravidel etikety usnadňuje efektivní a jasnou komunikaci. Pomáhá předcházet nedorozuměním a konfliktům tím, že poskytuje jasné a očekávané způsoby interakce.

Profesionalita:

- V profesním prostředí je etiketa klíčová pro budování dobrého dojmu a udržení profesionálních vztahů. Pomáhá při prezentaci sebe sama jako kompetentního a důvěryhodného jednotlivce.



Společenská soudržnost:

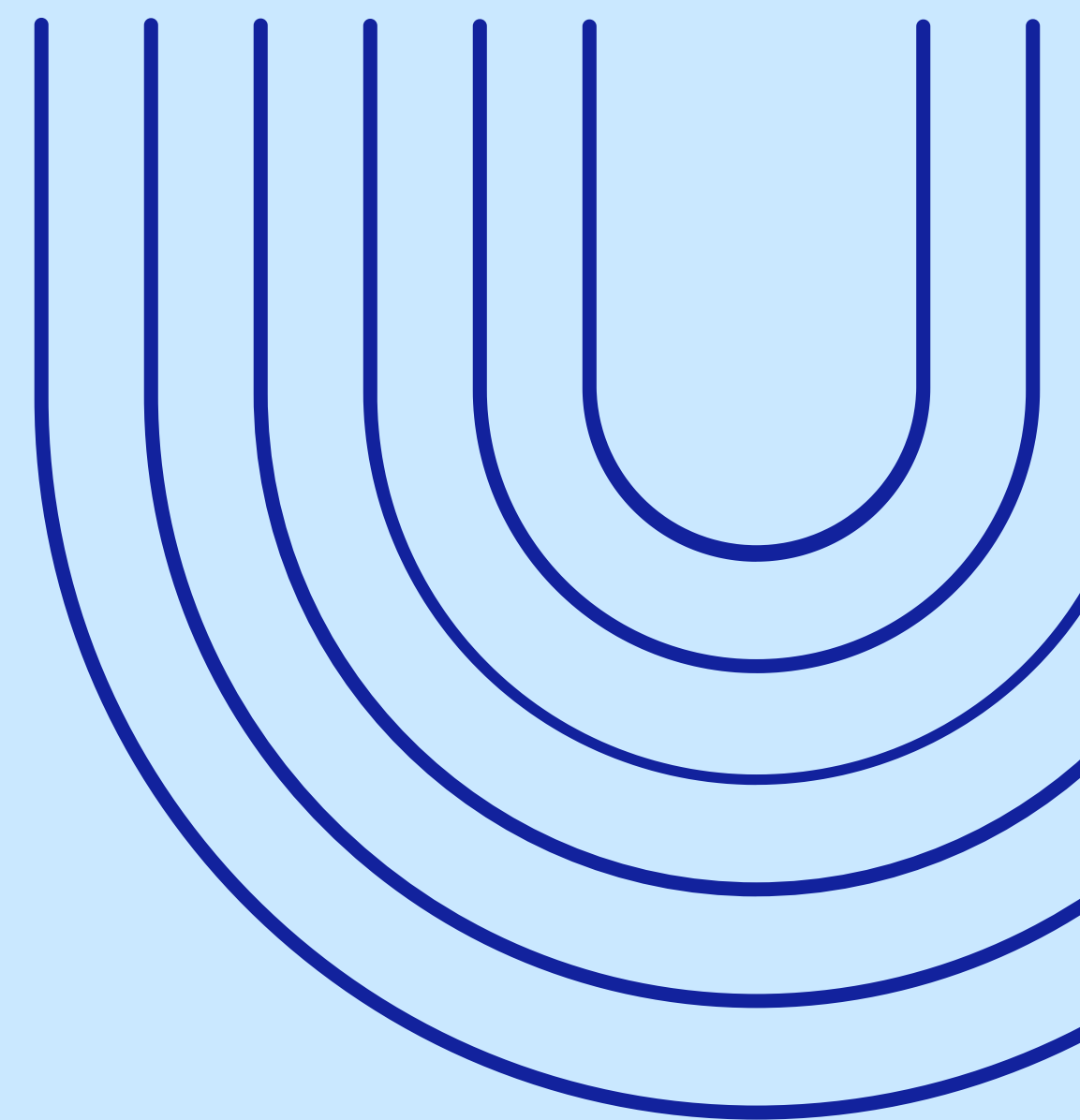
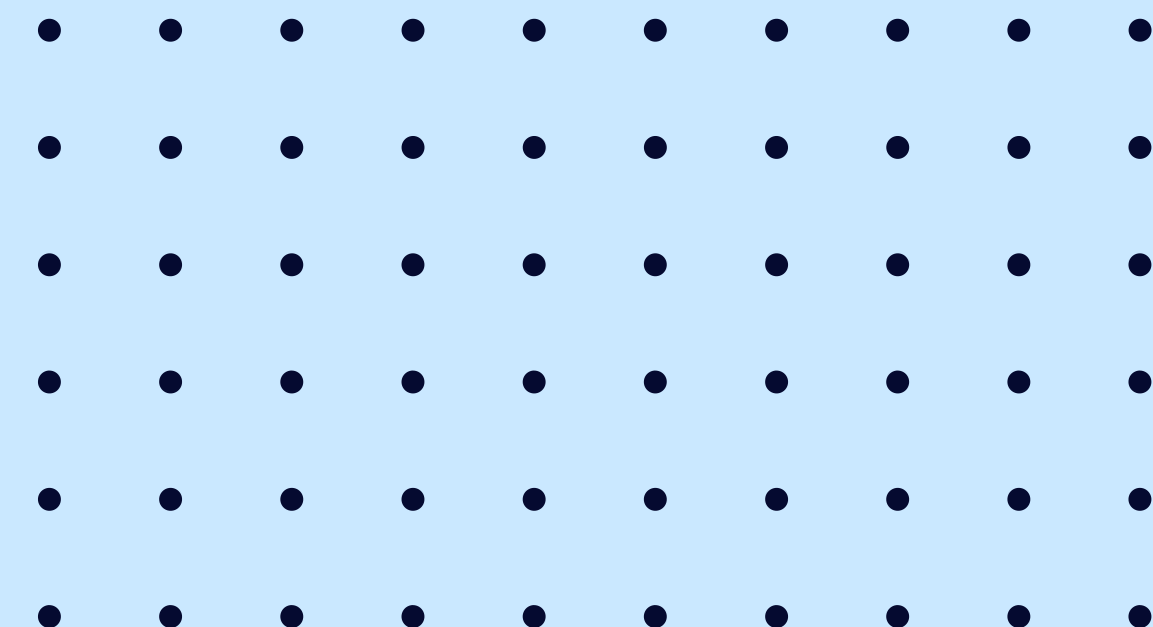
- Etiketa podporuje společenskou soudržnost tím, že poskytuje strukturu pro společenské interakce. Pomáhá lidem cítit se pohodlně a jistě v různých společenských situacích.

Vytváření dobrých vztahů:

- Dodržování etikety pomáhá budovat a udržovat dobré vztahy s ostatními lidmi. Projevuje zájem a empatii vůči druhým, což je základem pro dlouhodobé a pozitivní vztahy.

Reprezentace kultury a tradic:

- Etiketa je často odrazem kulturních a historických tradic. Pomáhá zachovávat a předávat tyto tradice dalším generacím a podporuje kulturní identitu a hrdost.



SPECIFIKA ETIKETY NESLYŠÍCÍCH

Etiketa neslyšících se v některých ohledech liší od obecné etikety, protože zohledňuje specifické potřeby a komunikační metody neslyšících osob.



KLÍČOVÉ ODLIŠNOSTI

Oční kontakt:

- Udržování očního kontaktu je při komunikaci s neslyšícími zásadní. Je důležité, aby neslyšící osoba mohla sledovat vaši tvář a ústa pro lepší porozumění.

Zřetelná artikulace:

- Mluvte jasně a pomalu, aniž byste přehnaně artikulovali. Neslyšící osoby mohou odezírat ze rtů, proto je důležité, aby byla vaše ústa viditelná a pohyb přirozený.

Použití znakového jazyka:

- Pokud umíte znakový jazyk, použijte ho. I základní znalosti znaků mohou výrazně zlepšit komunikaci. Pokud neovládáte znakový jazyk, můžete použít jednoduchá gesta a mimiku.

Vizuální signály:

- Neslyšící lidé často spoléhají na vizuální signály. Například místo volání jména můžete použít mávání nebo lehké poklepání na rameno, abyste upoutali pozornost.

Psaní a technologie:

- V některých situacích může být efektivní komunikace pomocí psaného textu nebo technologií, jako jsou textové zprávy nebo speciální aplikace pro překlad znakového jazyka. Při specifických situacích, kdy potřebujeme své přání vyjádřit přesně, je vhodné použít telefon a napsat svůj požadavek pro lepší pochopení.

Pozdrav a etiketa při setkání:

- Místo verbálního pozdravu můžete použít vizuální pozdravy, například mávání. Je také běžné, že se lidé pozdraví znakovým jazykem. Pozor na přehnaná gesta a přehnanou mimiku, může působit neuctivým dojmem.

Přizpůsobení prostředí:

- Ujistěte se, že prostředí je přizpůsobeno potřebám neslyšících, například dostatečné osvětlení pro lepší vizuální komunikaci nebo odstranění překážek, které by mohly bránit ve výhledu.

Trpělivost a respekt:

- Buďte trpěliví a respektujte tempo komunikace. Neslyšící osoba může potřebovat více času na porozumění a reakci. Nikdy nepředpokládejte, že neslyšící osoba nemůže rozumět nebo komunikovat.

Týmová práce a začlenění:

- Pokud se neslyšící osoba účastní skupinové diskuse, zajistěte, aby měla možnost sledovat, kdo mluví. Může být užitečné, pokud jeden člověk v týmu používá znakový jazyk nebo pomáhá s překlady.

Respektujte osobní prostor:

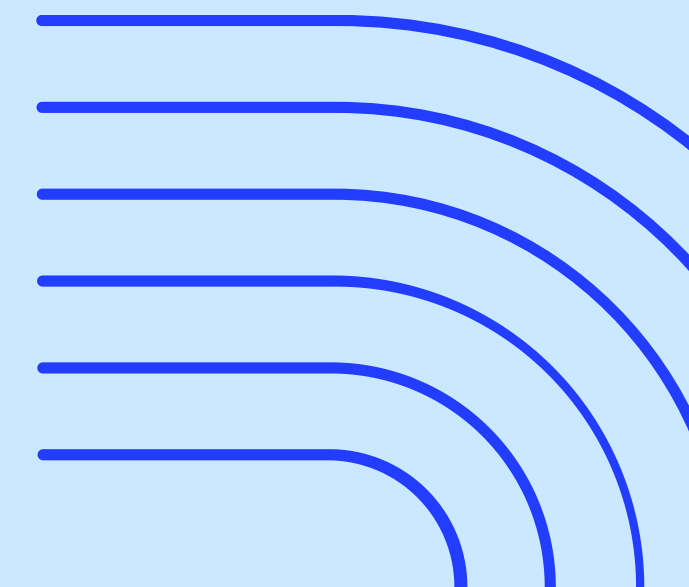
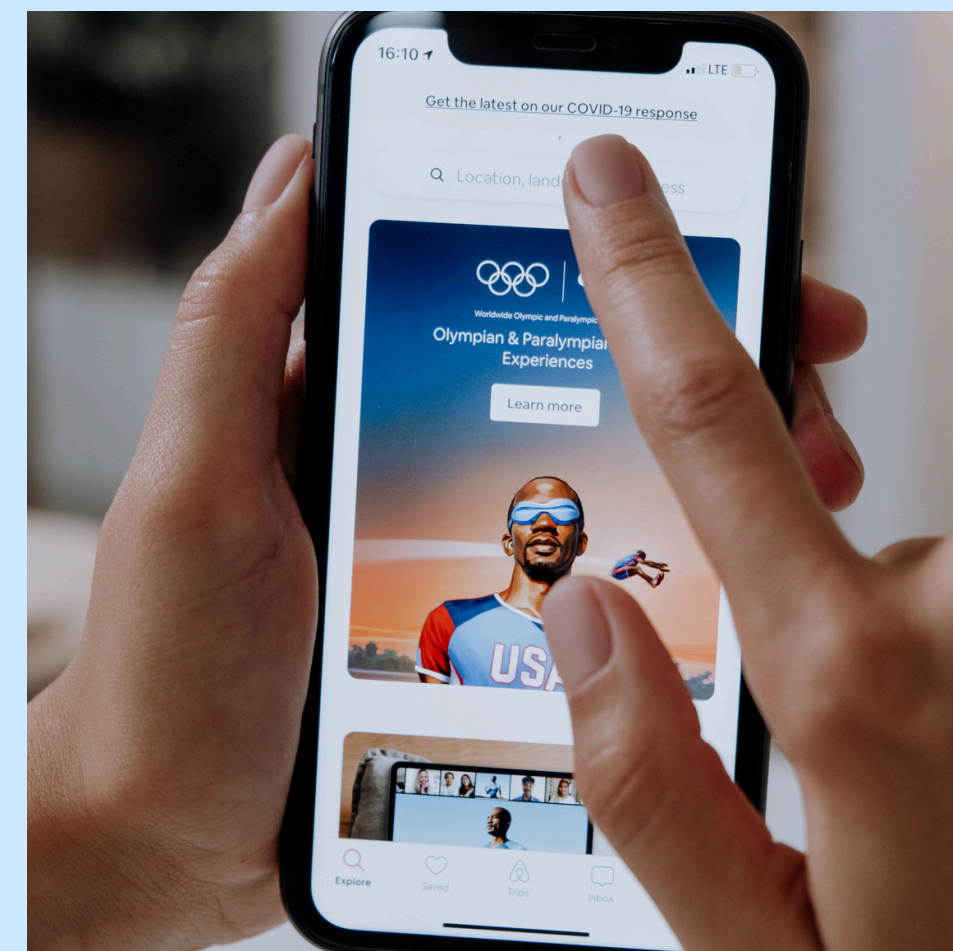
- Používejte lehké doteky pouze tehdy, pokud je to vhodné a respektované. Vyhněte se přehnanému fyzickému kontaktu, pokud si nejste jisti, že je vítán.

Trpělivost a respekt:

- Buďte trpěliví a respektujte tempo komunikace. Neslyšící osoba může potřebovat více času na porozumění a reakci. Nikdy nepředpokládejte, že neslyšící osoba nemůže rozumět nebo komunikovat.
- Trpělivost a respekt platí i v opačném případě, kdy neslyšící se snaží vysvětlit něco slyšícímu. (objednávka v cukrárně)

NEPŘÍPUSTNÉ CHOVÁNÍ

- Nerespektování osobního prostoru: Nedodržování přiměřené vzdálenosti při komunikaci nebo nadměrné dotyky bez souhlasu druhé osoby.
- Nerespektování soukromí: Nepřiměřené dotazy nebo intruzivní otázky, které se dotýkají osobních životů ostatních lidí.
- Nepřiměřené chování při jídle: Hlasité žvýkání, mluvení s plnou ústí nebo nevhodné chování při stolování, jako je například zírání na mobilní telefon.
- Nedodržování základních pravidel hygieny: Nečisté oblečení, zanedbaný vzhled nebo špatná osobní hygiena.



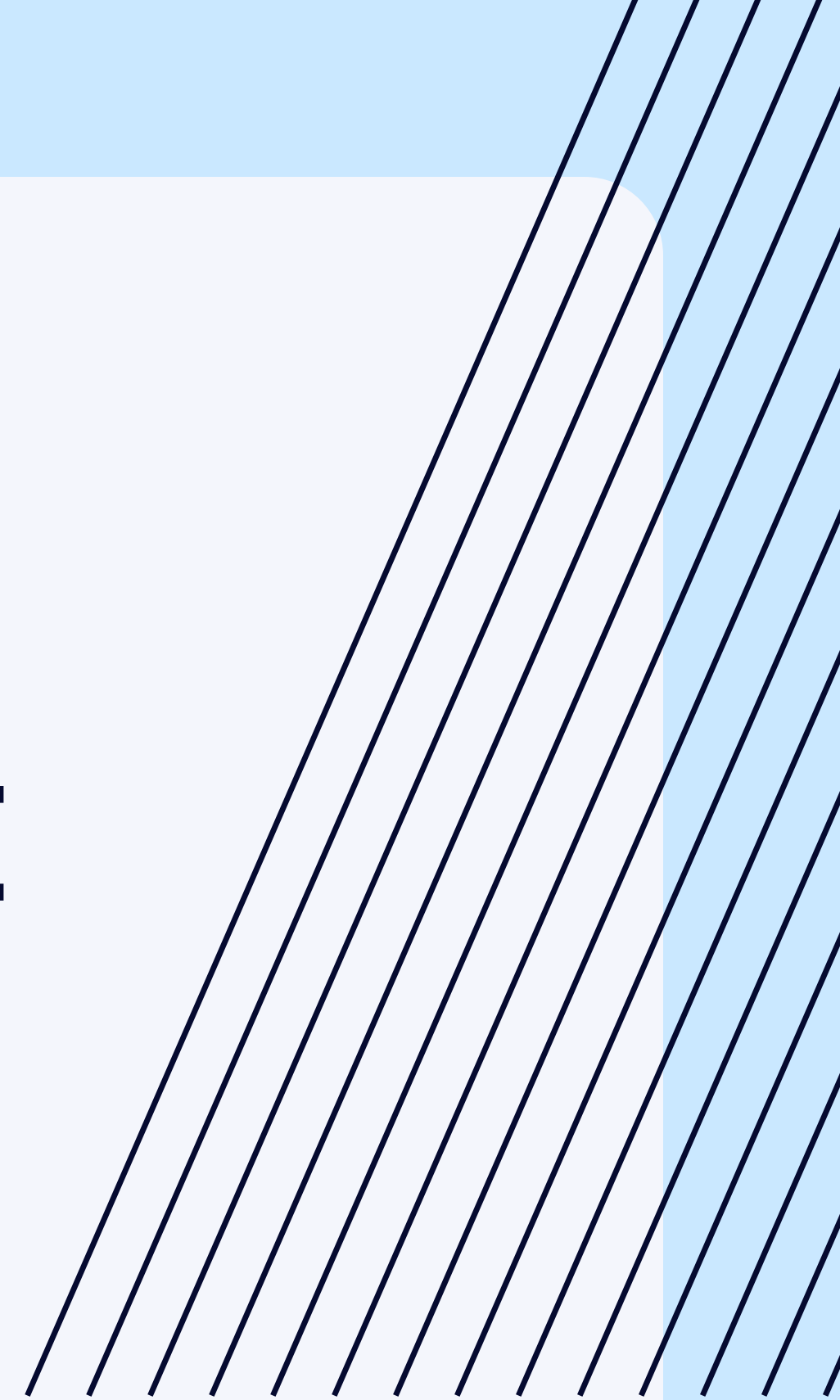
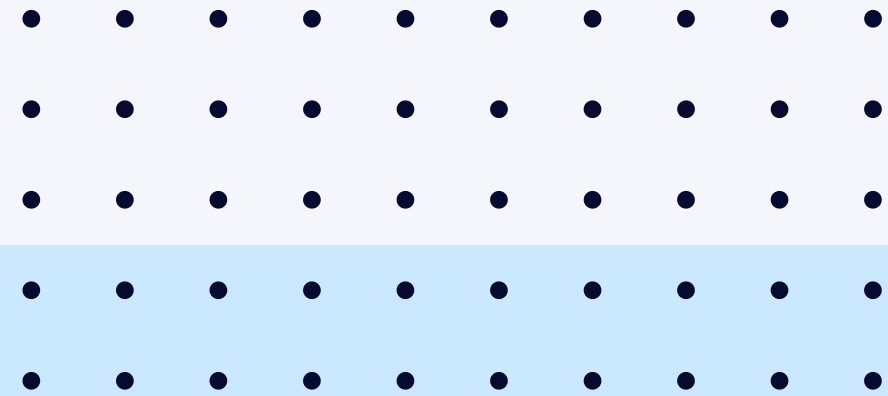
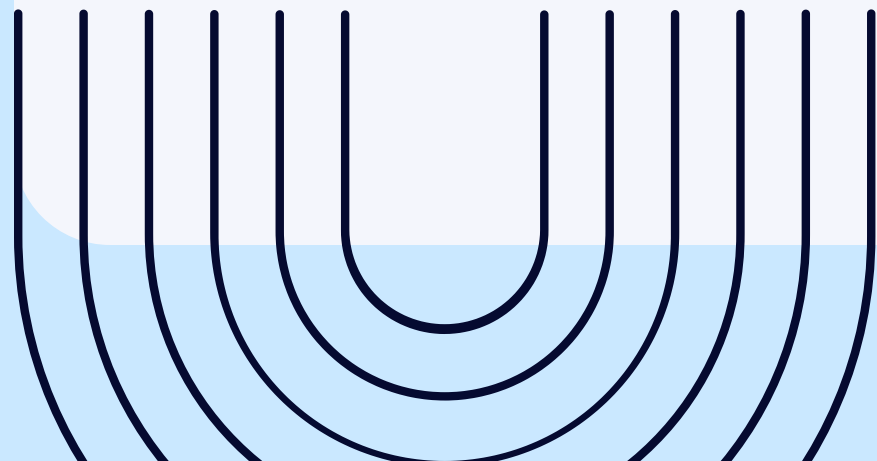
- Nelichotivé komentáře nebo kritika:

Nepřiměřená kritika nebo urážky na adresu druhých lidí.

- Nedodržování dohod nebo slibů: Nedodržování dohod, nedodání slibu nebo nečekané změny plánů bez včasného upozornění.
- Neslušné nebo nevhodné chování: Vulgární řeč, nevhodné vtipy nebo chování, které může být považováno za urážlivé nebo nevhodné v dané situaci.
- Nerespektování kulturních rozdílů: Nedodržování a respektování kulturních zvyklostí a tradic, zejména při cestování nebo v mezinárodních situacích.
- Nedodržování základních pravidel bezpečnosti: Nedodržování bezpečnostních a zdravotních pravidel, které mohou ohrozit ostatní lidi nebo narušit prostředí.

06.

EVAULACE



1. HODNOCENÍ TEORETICKÉ ČÁSTI

Kvíz nebo test:

- Připravte krátký kvíz nebo test obsahující otázky týkající se klíčových bodů teorie Etikety .
- Otázky mohou zahrnovat následující témata:
 - Jaké jsou prohřešky proti Etiketě.
 - V čem se liší Etiketa slyšících a neslyšících osob.
 - Pravidla pozdravů.
 - Podání ruky a představování.
 - Kulturní rozdíly v Etiketě v různých částech světa.
- Hodnoťte přesnost odpovědí a porozumění studentů.

Diskuse a aktivní účast:

- Sledujte, jak studenti přispívají do diskuse během teoretické části.
- Ohodnoťte studenty za jejich aktivní účast, originalitu scének a názornost příkladů.
- Zohledněte jejich schopnost kriticky přemýšlet a aplikovat znalosti do praxe.

2. HODNOCENÍ TVOŘIVÉ ČÁSTI

Kreativita a originalita:

Hodnoťte studenty na základě originality jejich scénky a zda převáděná situace měla praktický přínos pro ostatní.

Vizualita:

Hodnoťte, jak se podařilo studentům vyjádřit vizuálně a čitelně pro ostatní předváděnou situaci.

Sledujte, zda scénka upoutala pozornost spolužáků a jak ji pochopili.

Dodržování pravidel Etikety:

Ohodnoťte, jak dobře studenti integrovali pravidla Etikety do své scénky a jak dokázali ostatním vysvětlit, jaká je správná reakce v jednotlivých situacích.

3. PREZENTACE A HODNOCENÍ

Prezentace:

- Hodnoťte schopnost studentů prezentovat vybranou situaci z každodenního života před třídou.
- Zohledněte jasnost a strukturu jejich prezentace, schopnost vysvětlit srozumitelně pravidla Etikety, kterými se ve své scéně zabývali
- Sledujte, jak dobře studenti dokážou argumentovat a obhájit své rozhodnutí.

Zapojení do diskuse:

- Hodnoťte účast studentů v diskusi o Etiketě a o konkrétních situacích, kterou si jejich spolužáci vybrali.
- Sledujte, jak dokážou poskytovat konstruktivní zpětnou vazbu a vyjadřovat své názory.

Kritérium	Maximální počet bodů	Poznámky
Teoretické znalosti		
Kvíz/test	10	Přesnost a úplnost odpovědí.
Aktivní účast v diskusi	5	Kvalita příspěvků a zapojení do diskuse.
Tvořivá část		
Kreativita a originalita	10	Originalita scénky.
Vizualita a estetika	10	Vizuální přesnost a čitelnost pro ostatní.
Pravidla Etikety	5	Integrace pravidel Etikety.
Prezentace a hodnocení		
Prezentace scénky	5	Jasnost, struktura a schopnost vyjádření.
Zapojení do diskuse	5	Kritické myšlení a poskytování konstruktivní zpětné vazby.
Celkem	50	

ZNÁMKOVÁNÍ NA ZÁKLADĚ BODŮ:

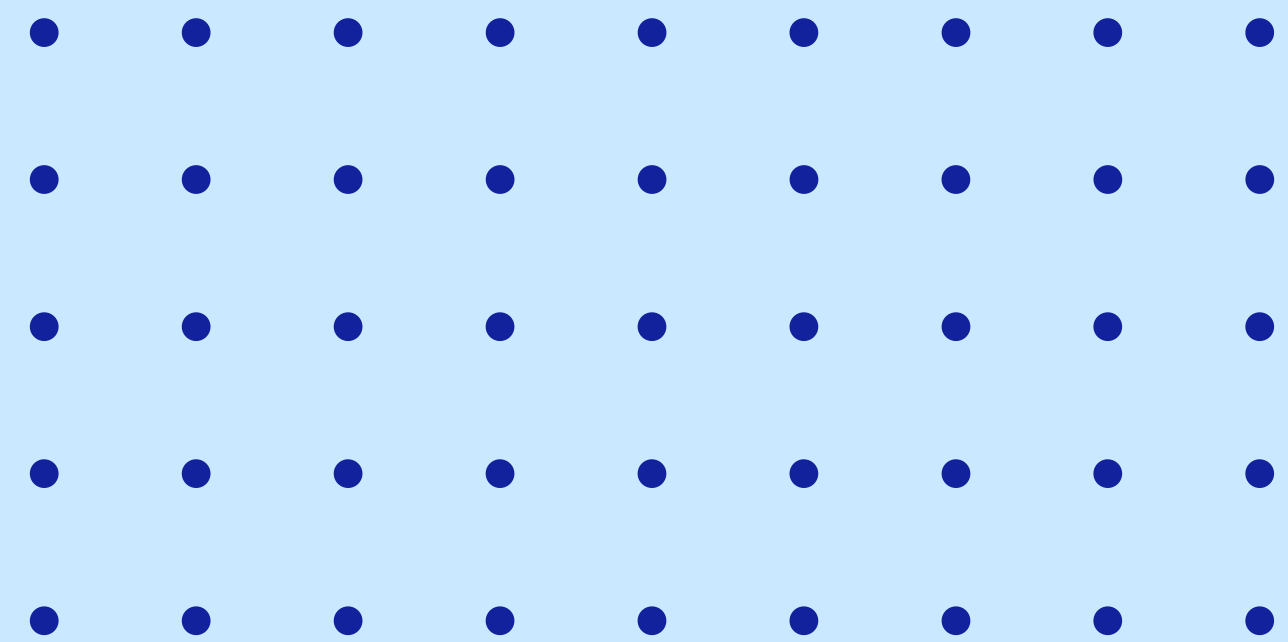
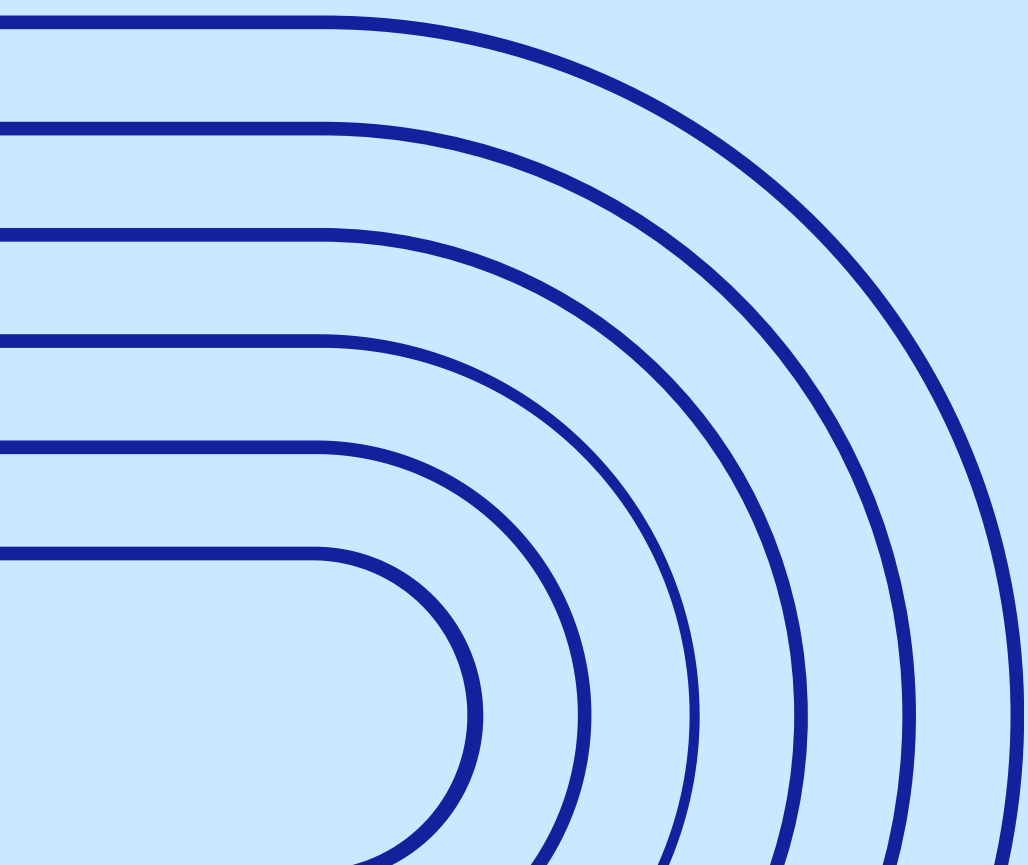
Výborně (1): 45–50 bodů

Chvalitebně (2): 40–44 bodů

Dobře (3): 35–39 bodů

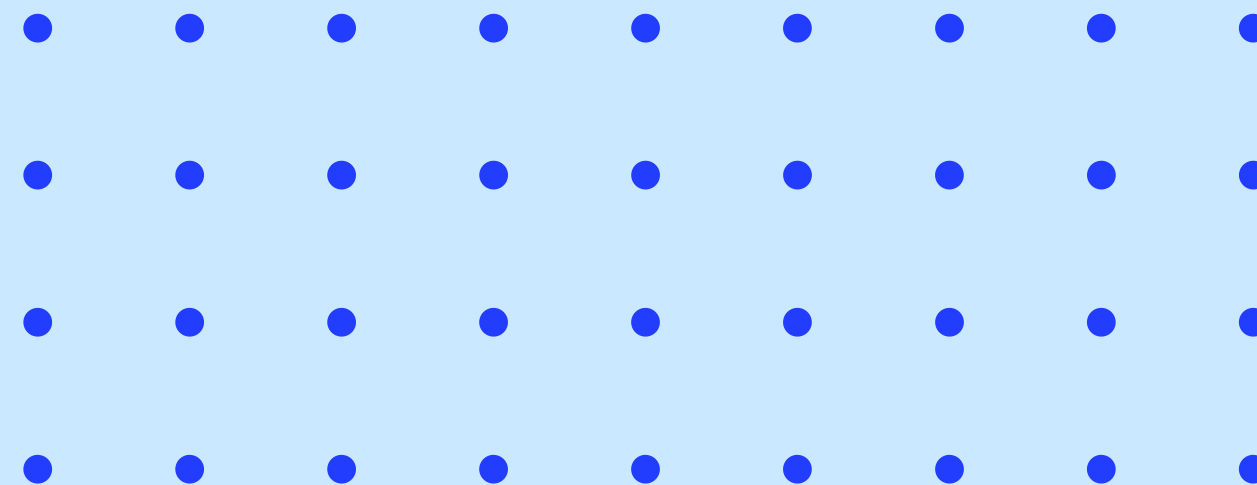
Dostatečně (4): 30–34 bodů

Nedostatečně (5): méně než 30 bodů



DOPORUČENÍ PRO UČITELE:

- Použijte kombinaci různých hodnotících metod, abyste získali komplexní pohled na výkon studentů.
- Zajistěte, aby hodnocení bylo spravedlivé a transparentní, a vysvětlete studentům, na základě jakých kritérií budou hodnoceni.
- Povzbuzujte studenty k tomu, aby se aktivně zapojovali do všech částí hodiny, aby mohli získat co nejvíce bodů.



ZDROJE:

BARTÁKOVÁ, ZDEŇKA. EVALUACE VE VZDĚLÁVÁNÍ DOSPĚLÝCH. ONLINE. DIPLOMOVÁ PRÁCE. OLOMOUC: UNIVERZITA PALACKÉHO V OLOMOUCI, FILOZOFICKÁ FAKULTA. 2015. DOSTUPNÉ Z: [HTTPS://THESES.CZ/ID/HTAPKP/](https://theses.cz/id/HTAPKP/).

OBRÁZKY: CANVA.COM